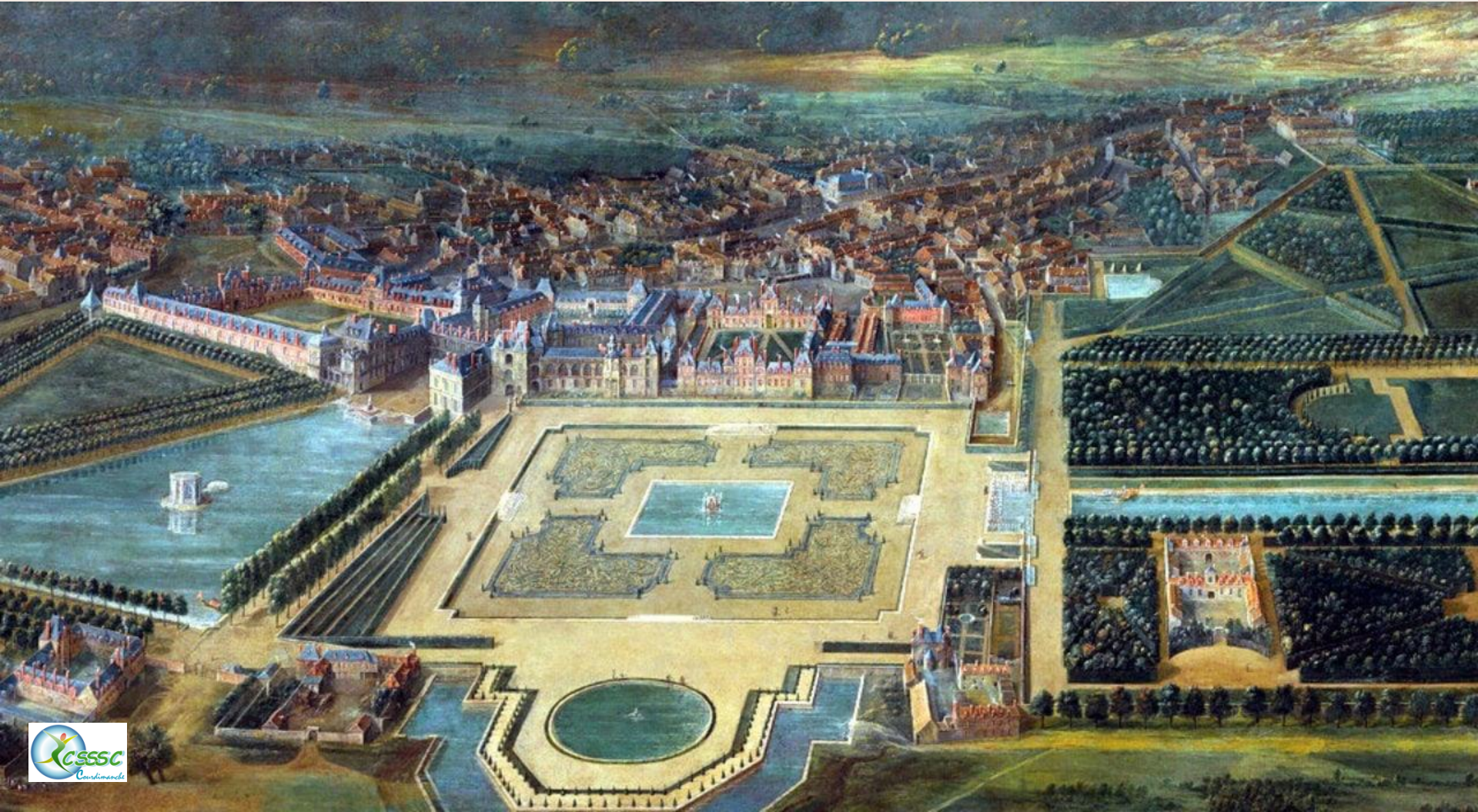


# *Le Pays de Fontainebleau et ses environs*

*Une ville, une Forêt d'exception, une destination impressionniste*



# *Mini séjour*

## *au Pays de Fontainebleau et ses environs*

*» » » Les étapes « « «*

*Barbizon, berceau de l'impressionnisme*

*Escapade en forêt et ses rochers*

*Rendez-vous à la maison atelier de Jean-François Millet*

*Visite du château de Fontainebleau et ses jardins*

*Détour à Milly-la-Forêt*

*Promenade dans le village médiéval de Moret-sur-Loing*

*A la découverte du château de By à Thomery*

*Petite marche au Rocher Canon*



*Des reproductions d'œuvres  
en mosaïque sont exposées  
dans le village*



*Barbizon, dans le parc régional du Gâtinais français,  
berceau de l'impressionnisme*

*Barbizon,  
le village  
des peintres paysagistes,*



ICI vecut et mourut LE PEINTRE THEODORE ROUSSEAU 1812 - 1867



ICI vecut et mourut LE PEINTRE THEODORE ROUSSEAU 1812 - 1867



ALLÉE John CONSTABLE Peintre Paysagiste EASTBERGHOLT - 1776 LONDON - 1837

*Barbizon, berceau de l'impressionnisme*

*Chapelle  
Notre Dame de Persévérance  
de Barbizon*

*L'ancienne grange de l'atelier  
de Théodore Rousseau est  
aménagée en chapelle et est  
consacrée en 1899. Elle se voit  
agrandir deux fois durant son  
existence : en 1920 et en 1964.*



*Barbizon, berceau de l'impressionnisme*



*Une étape importante avant  
de partir à l'assaut des rochers de Fontainebleau*

*Restaurant à Bois le Roi*



Galaxy Note20 JP

*Escapade en forêt,  
célèbre pour ses 30.000 rochers de grès*

# La géologie de la forêt de Fontainebleau

Il y a 35 millions d'années la mer Stampienne s'est installée et a laissé des couches de sable dont l'épaisseur varie de 30 à 60 mètres. Ce sable est lui-même recouvert d'une dalle de grès de 4 à 5 mètres d'épaisseur, de sédiments calcaires et de limons éoliens.

L'essentiel du sol de la forêt est donc constitué par ce dépôt maritime tertiaire, le sable dit « de Fontainebleau ».

- Le sable, l'un des plus purs du monde et riche de 95 à 99% de silice, a longtemps fourni les célèbres verreries de Murano à Venise. Il est utilisé en optique et il sert aujourd'hui en fonderie, au polissage de certaines pièces métalliques, et à l'importante industrie de la silice à Nemours. Il a servi à la fabrication des vitrages de la pyramide du Louvre.
- Les grès ont été exploités depuis 1330. Ils ont contribué entre autre à réaliser l'escalier du château de Fontainebleau et sont célèbres pour leur utilisation comme pavés dans les rues de Paris (en 1848, 4 millions de pavés soit 100.000 tonnes furent extraits).

En 1907 l'exploitation du grès est interdite et en 1983 la dernière carrière ferme.

Pour en savoir plus : [https://mathieumondou.com/pages/page\\_fontainebleau.html#making](https://mathieumondou.com/pages/page_fontainebleau.html#making)



*Escapade en forêt et ses rochers*





*A la rencontre des rochers de grès  
Un effort maîtrisé par le groupe*

Galaxy Note20 JP



Galaxy Note20 JP



*Escapade en forêt et ses rochers*





*De nombreux rochers évoquent tout un monde animal ou imaginaire.*







*L'Éléphant de Barbizon : très bel exemple de bestiaire rocheux de la forêt, cet éléphant est un chef d'oeuvre de la nature. Il est dû aux hasards de l'histoire géologique du massif et de la formation des rochers de grès.*

*Au musée de Sarrebrück, un tableau de Sisley représente Monet en train de peindre l'Éléphant.*

*Escapade en forêt et ses rochers*



*Le groupe au complet  
Photo prise par un photographe de rencontre*



*Rendez-vous à la maison atelier  
de Jean-François Millet*



*Ferdinand Chaigneau*

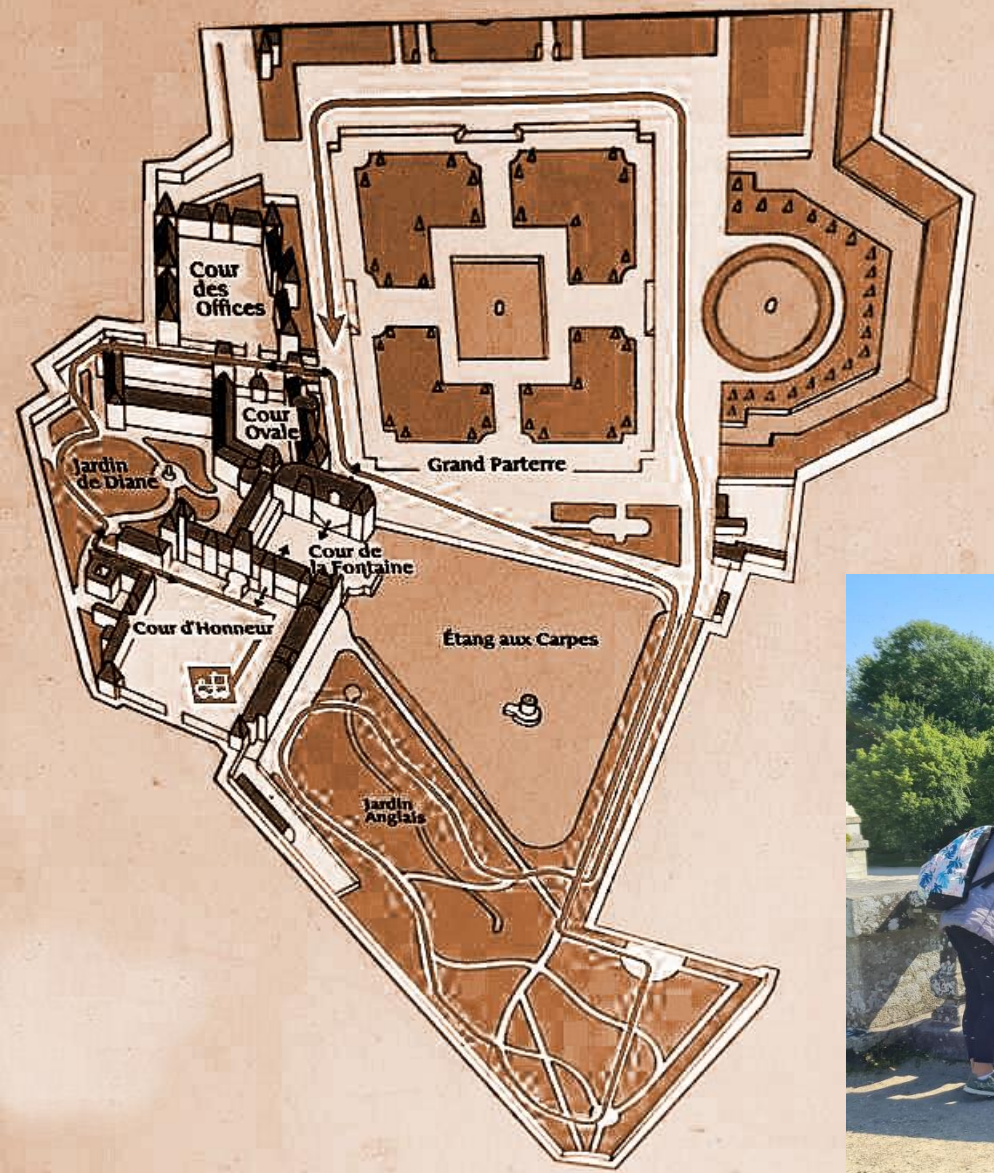
*né le 6 mars 1830 à Bordeaux  
et mort le 23 octobre 1906 à Barbizon,  
est un peintre et graveur français  
de l'École de Barbizon.*



*Rendez-vous à la maison atelier  
de Jean-François Millet*



*Barbizon à l'heure de l'apéro*



Galaxy Note20 JP



*Visite du château de Fontainebleau et ses jardins*



## Si Fontainebleau m'était compté

Si les origines médiévales du château sont toujours visibles grâce à l'ancien donjon qui domine la cour Ovale, c'est François I<sup>er</sup>, séduit par le site et la forêt giboyeuse, qui commande dès 1528 des aménagements spectaculaires, faisant rebâtir à neuf le palais médiéval et l'accroissant en palais à l'italienne, reflet de la puissance d'un roi lettré et amoureux des arts. Le château conserve ainsi, de nos jours, les plus grands vestiges décoratifs de la Renaissance française, tels que les artistes italiens invités par François I<sup>er</sup> à Fontainebleau (comme Rosso Fiorentino et Primaticcio) en ont importé les principes.

Les successeurs de François I<sup>er</sup> poursuivront son œuvre : château favori d'Henri IV renouant avec un temps de splendeur, la naissance du futur Louis XIII dans l'appartement du roi l'imposera en berceau de la dynastie des Bourbons. Le jeune Louis XIV y affirmera son pouvoir absolu, tandis que Louis XVI et Marie-Antoinette y aménageront, à la veille de la Révolution française, des espaces d'évasion enchanteurs à l'écart des fastes de Versailles.

Devenu palais impérial après la Révolution, Fontainebleau témoigne des réaménagements de Napoléon I<sup>er</sup> et conserve, entre autres, l'unique salle du Trône napoléonienne encore existante. Lieu de captivité du pape Pie VII entre 1812 et 1814, Fontainebleau devient le théâtre d'effondrement du Premier Empire en avril 1814. C'est au château que Napoléon I<sup>er</sup> abdique les 4 et 6 avril, et qu'après un célèbre discours d'adieux à sa vieille garde dans la cour d'Honneur, part en exil sur l'île d'Elbe.



*Visite du château de Fontainebleau et ses jardins*



*Le groupe au complet*

*Depuis Napoléon 1<sup>er</sup>, le parc n'avait pas été piétiné  
par de grands hommes ...*



*Visite du château de Fontainebleau et ses jardins*









*Le jardin de Diane*



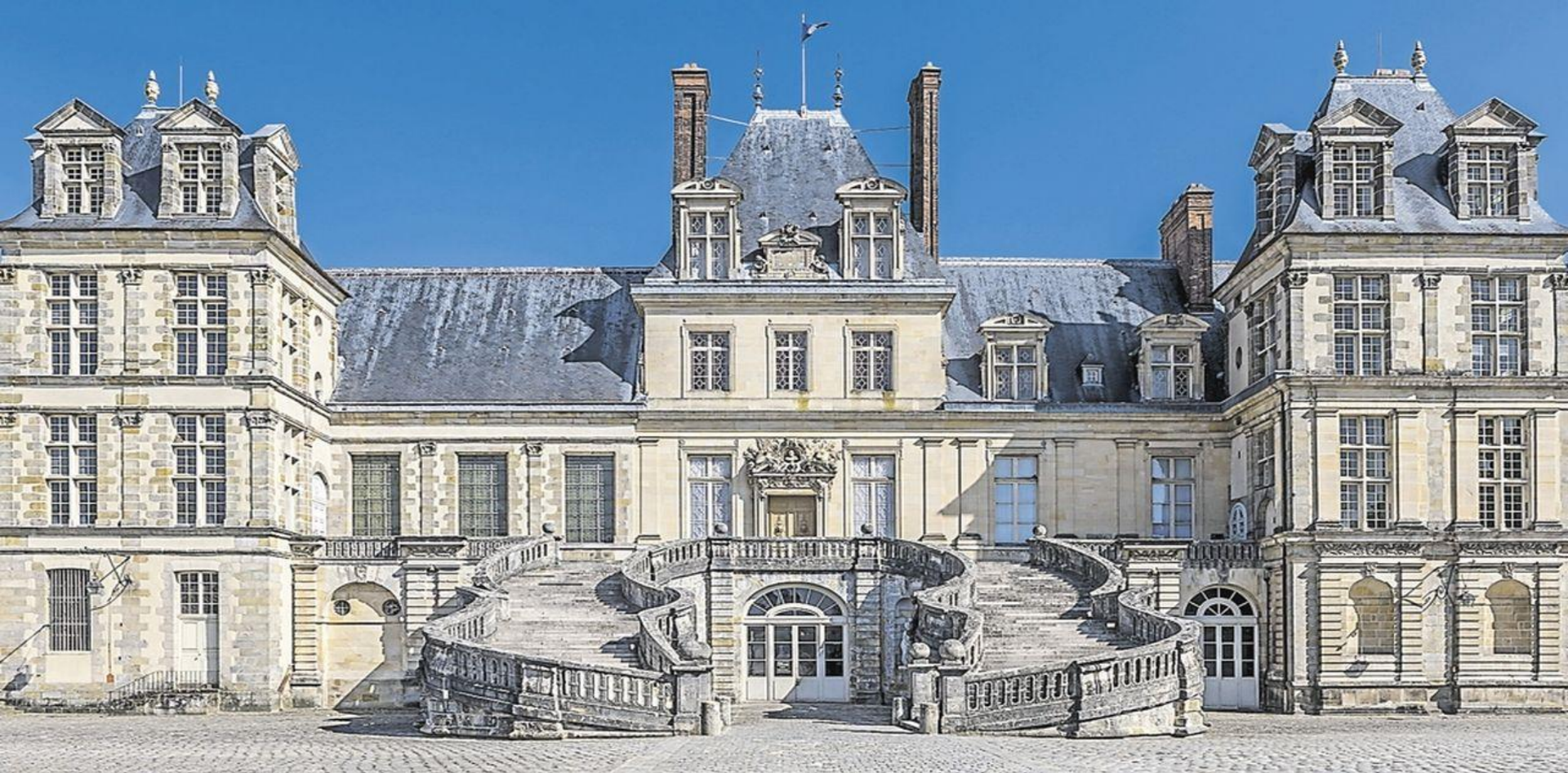
*Fontaine de Diane*



*Visite du château de Fontainebleau et ses jardins*



*Porte dorée*

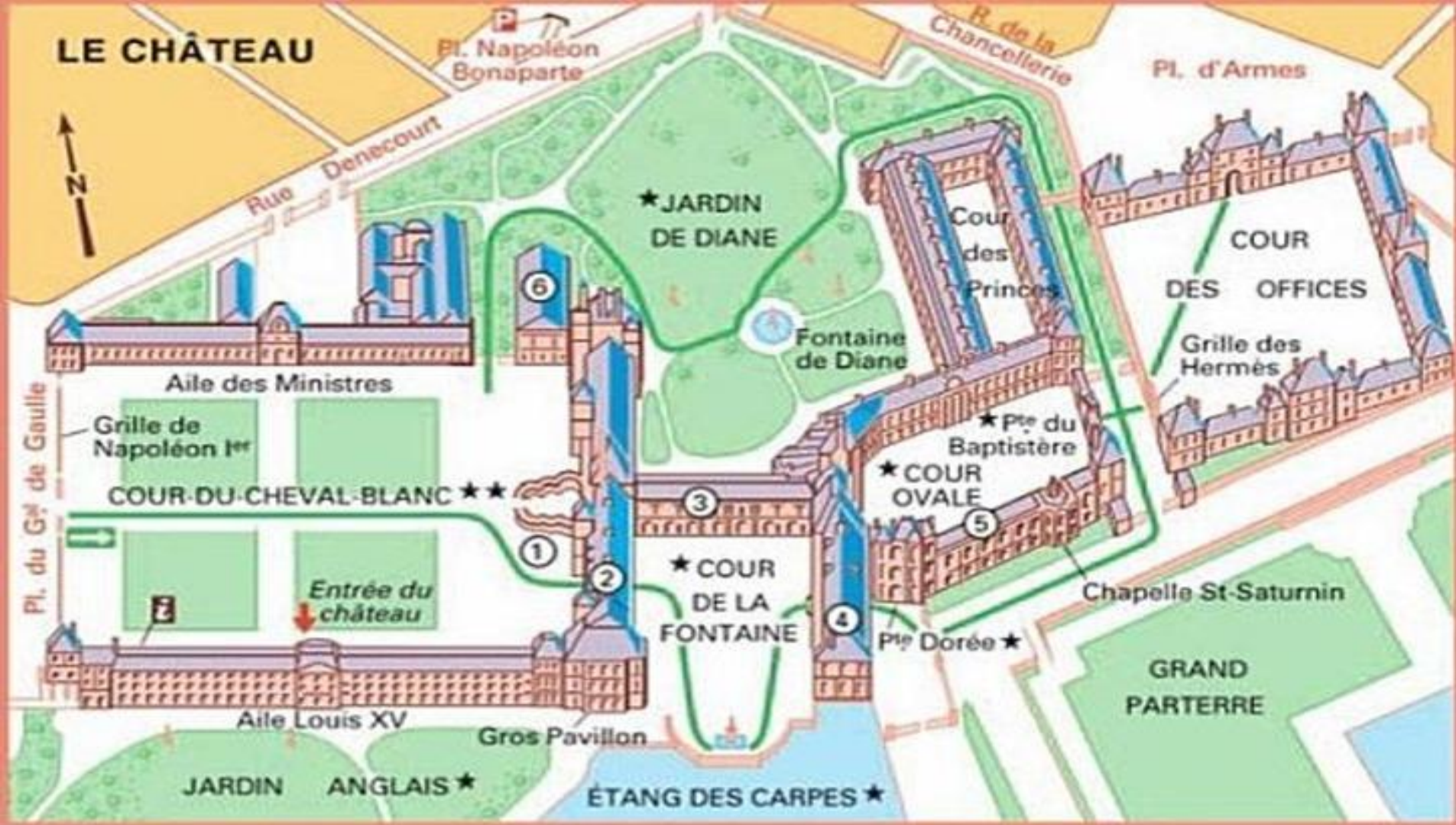


## *L'emblématique escalier en fer à cheval du Château de Fontainebleau*

Construit à la demande de Louis XIII par l'architecte Jean Androuet du Cerceau entre 1632 et 1634, l'escalier en fer à cheval réservait aux visiteurs une arrivée solennelle et majestueuse.



*Visite du château de Fontainebleau et ses jardins*



① Escalier du Fer-à-Cheval

② Aile des Reines-Mères et du Pape

③ Galerie François I<sup>er</sup>

④ Aile de la Belle Cheminée

⑤ Salle de bal

⑥ Jeu de paume



*Visite du château de Fontainebleau et ses jardins*



*Le cabinet de travail de Napoléon III*



*Le cabinet de travail de Napoléon III*



Cette fontaine, alimentée en eau courante, servait à remplir le bac au sol pour rafraîchir les bouteilles de vin



*Escalier du Roi avec  
ses fresques et ses  
détails sculptés*



*Visite du château de Fontainebleau et ses jardins*





*Escalier du Roi avec ses fresques et ses détails sculptés*



## *Visite de la maison de Jean Cocteau*

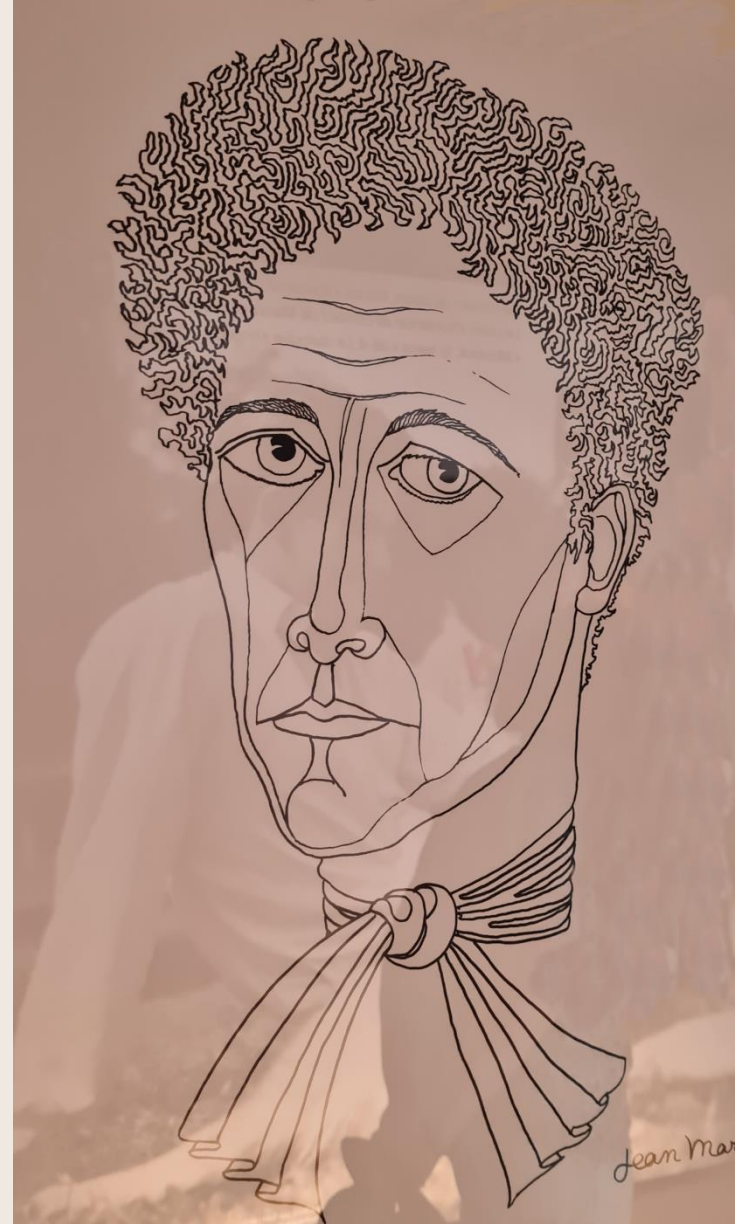
*C'est en 1947 que Jean Cocteau achète avec l'acteur Jean Marais cette maison à Milly-la-Forêt, ancienne dépendance du château de la Bonde.*

*Il y vécut jusqu'à sa mort, en 1963.*

## *Détour à Milly-la-Forêt*



Galaxy Note20 JP



*Détour à Milly-la-Forêt*



*Le Narval ou Licorne des mers est une espèce de cétacés de la famille des Monodontidae vivant dans l'océan Arctique. Le mâle possède une unique défense torsadée, issue de la canine supérieure gauche, qui peut mesurer jusqu'à 3 mètres de long*

*Détour à Milly-la-Forêt*





*Sculpture des mains de Jean Cocteau*

*Détour à Milly-la-Forêt*



*Milly-la-Forêt située à 17 km, à l'ouest de Fontainebleau, dans le parc naturel régional du Gâtinais français.*

*En France, la menthe poivrée est très cultivée pour des besoins pharmaceutiques en particulier dans la région de Milly-la-Forêt réputée pour ses plantes médicinales,*





*Chapelle Saint-Blaise-des-Simples,  
décorée par Cocteau lui-même et lieu où il est enterré.*





*La chapelle Saint-Blaise-des-Simples, décorée par Cocteau lui-même*





*Promenade dans le village médiéval de  
Moret-sur-Loing*



*Moret-sur-Loing est une charmante petite cité médiévale, située à l'orée de la forêt de Fontainebleau, bordée par le Loing. Elle s'y reflète avec son église, sa porte fortifiée et son vieux pont.*











*Moret-sur-Loing est également célèbre pour ses sucres d'orge, dont raffolait Napoléon, Jean Jaurès et Sarah Bernhardt !*







*Le Château et atelier Rosa Bonheur à Thomery vous invite à découvrir la vie et l'œuvre de cette artiste exceptionnelle.*



*A la découverte du château de By à Thomery*



*Marie-Rosalie Bonheur dite Rosa Bonheur, née le 16 mars 1822 à Bordeaux et morte le 25 mai 1899 à Thomery, est une peintre et sculptrice française, spécialisée dans la représentation animalière.*





*C'est dans cet écrin de verdure que Rosa Bonheur a créé certaines de ses plus belles œuvres, et où elle a vécu entourée d'animaux qui l'inspiraient tant.*



*Rosa Bonheur - Le Marché aux chevaux 1852 à 1855  
'huile sur toile, grande toile inspirée par le marché aux chevaux de  
Paris montrant une scène de foire de vente aux chevaux de trait,  
notamment percherons.*

*Metropolitan Museum of Art de New York*

*A la découverte du château de By à Thomery*



*Rosa Bonheur - Labourage nivernais 1849*

*Huile sur toile 1 33 x 260 cm*

*Collection du musée d'Orsay*

*A la découverte du château de By à Thomery*



*L'exposition de Michel Bassompierre s'invite au château de Rosa Bonheur*

*De grands animaux tout en rondeurs se sont installés au château.*

*Les œuvres sont exposés jusqu'au 30 septembre 2024.*



*A la découverte du château de By à Thomery*





*Après ces trois jours de visites intenses, le groupe est en pleine forme et semble prêt à de nouvelles aventures...*



*Petite marche au Rocher Canon*

